



**MANUALE USO E MANUTENZIONE
SCORTECCIATRICE**

Modello : SC 82

INDICE DEL MANUALE

PRESENTAZIONE	4
1.1. INTRODUZIONE	4
1.2. AVVERTENZE GENERALI	5
1.3. SEGNALETICA DI SICUREZZA	6
1.4. GARANZIA	7
1.5. GARANZIA COMPONENTISTICA	7
CARATTERISTICHE DEL DISPOSITIVO	8
1.6. CARATTERISTICHE TECNICHE	8
1.7. DIMENSIONI	8
1.7.1. Dimensioni del dispositivo.....	8
1.8. ESPLOSO SCORTECCIATRICE.....	9
1.8.1. Caratteristiche generali.....	10
1.8.2. Dispositivi di sicurezza.....	10
MESSA IN SERVIZIO.....	11
1.9. INDICAZIONI	11
1.9.1. Disimballo e pulizia.....	11
1.10. MISURE DI PREVENZIONE PER L'UTILIZZO	12
UTILIZZO	12
1.11. GENERALITÀ	12
1.11.1. Caratteristiche delle lame.....	12
1.12. MODALITÀ DI IMPIEGO	14
1.12.1. Uso della manopola di comando.....	14
1.13. TENSIONAMENTO DELLA CINGHIA.....	15
1.13.1. Metodo di tensionamento.....	15
1.13.2. Sostituzione della cinghia.....	15
1.14. ISTRUZIONI IN CASO DI GUASTO.....	17
1.14.1. Localizzazione dei guasti.....	17
1.15. INFORMAZIONI SU	17
1.15.1. Situazioni di emergenza.....	17
1.15.2. Consigli per un buon utilizzo.....	18
MANUTENZIONE.....	18
1.16. NATURA E FREQUENZA DELLE VERIFICHE	18

1.16.1.	<i>Programma di manutenzione ordinaria</i>	18
1.17.	INTERVENTI STRAORDINARI	19
1.17.1.	<i>Manutenzione straordinaria</i>	19
1.17.2.	<i>Sostituzione pezzi usurati</i>	19
1.18.	PARTI DI RICAMBIO	19
1.18.1.	<i>Ordinazione parti di ricambio</i>	19
1.19.	IDENTIFICAZIONE DEL DISPOSITIVO E MISURAZIONI	20
1.19.1.	<i>Dichiarazione di conformità</i>	21
1.20.	ELENCO MANUTENZIONI ESEGUITE	22
1.21.	NOTE	23

INDICE DELLE FIGURE

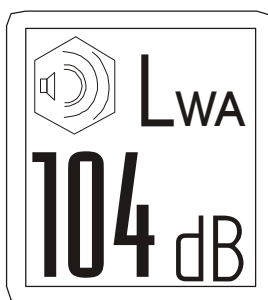
<i>Figura 1 : Vista esplosa</i>	10
<i>Figura 2 : Scortecciatrice</i>	11
<i>Figura 3 : Manopola di comando</i>	14
<i>Figura 4 : targhetta CE</i>	19



ATTENZIONE!!!
RISCHIO DI DANNO Uditivo



NELLE CONDIZIONI DI UTILIZZO NORMALI, QUESTA MACCHINA
 PUÒ COMPORTARE PER L'OPERATORE ADDETTO, UN LIVELLO
 DI ESPOSIZIONE GIORNALIERA AL RUMORE
 PARI O SUPERIORE A



PRESENTAZIONE

1.1. INTRODUZIONE

Il presente manuale d'istruzioni è stato concepito e strutturato in modo da consentire una rapida ed agevole consultazione. A tale scopo, oltre alla Presentazione ed alle Avvertenze Generali, è stato predisposto un Indice Per Argomenti, al quale si rimanda in dettaglio per la ricerca delle informazioni.

Gli argomenti sono correlati con fotogrammi che riportano particolari e complessivi del dispositivo; per esigenze di chiarezza i fotogrammi sono stati realizzati omettendo i dispositivi di protezione che devono comunque essere utilizzati durante il normale funzionamento.


Questo manuale d'istruzioni è rivolto al proprietario/utilizzatore del dispositivo, o comunque al responsabile in ambito aziendale, al personale addetto alla movimentazione, installazione, uso, manutenzione, ecc.

È stato realizzato per fornire al cliente tutte le informazioni disponibili sul dispositivo e sulle norme di sicurezza ad esso collegate, nonché le istruzioni d'uso e di manutenzione che permettono di sfruttare al meglio le potenzialità, mantenendone integra l'efficienza nel tempo.

La conservazione del manuale è necessaria per futuri riferimenti fino allo smantellamento del dispositivo; sono state, infatti, evidenziate le operazioni per la cui esecuzione è richiesto personale in possesso di una specifica preparazione.

- ⇒ La Casa Costruttrice ricorda, all'utilizzatore del dispositivo, l'obbligo di osservare la legislazione specifica riguardante i luoghi di lavoro, sottolineando che l'adeguatezza e conformità di questi alle vigenti disposizioni sono condizioni indispensabili per un suo corretto uso.
- ⇒ I nostri dispositivi sono soggetti a continui aggiornamenti per migliorare le prestazioni; questo manuale rispecchia lo stato della tecnica (o stato dell'arte) esistente al momento della commercializzazione del dispositivo e non deve essere considerato inadeguato solo perché successivamente aggiornato in base a nuove esperienze.
- ⇒ Per quanto sopra la Casa Costruttrice evidenzia la possibilità che non vi sia una perfetta corrispondenza tra manuale e dispositivo fornito. La Casa Costruttrice si riserva il diritto di apportare al dispositivo ed al manuale d'istruzioni eventuali aggiornamenti, senza che ciò costituisca obbligo di aggiornare macchine e/o manuali di precedente produzione. Tuttavia, agli utenti che ne faranno richiesta, la Casa Costruttrice è comunque disponibile a fornire tutte le eventuali ulteriori informazioni che si rendessero necessarie e sarà ben lieta di ricevere dagli stessi tutte le eventuali proposte di miglioramento del presente manuale o del dispositivo.
- ⇒ Il presente manuale è di proprietà esclusiva della Casa Costruttrice. Pertanto ne è vietata la riproduzione, anche parziale di testi o disegni e un uso diverso dal previsto, salvo autorizzazione scritta della Casa Costruttrice che è disponibile a fornire più copie del presente manuale.



Il simbolo  rappresenta un avvertimento di attenzione ed indica che le istruzioni vanno eseguite onde prevenire danni a persone. Il mancato rispetto delle stesse può causare lesioni personali che, in alcuni casi, possono essere anche piuttosto gravi.

LA CASA COSTRUTTRICE SI RITIENE SOLLEVATA DA EVENTUALI RESPONSABILITÀ IN CASO DI:

- a) uso improprio del dispositivo o suo uso da parte di personale non addestrato;
- b) uso contrario alla vigente normativa in materia di antinfortunistica e sicurezza sul lavoro;
- c) gravi carenze della manutenzione prevista;
- d) modifiche o interventi non autorizzati;
- e) utilizzo di ricambi non originali o non specifici per il modello;
- f) inosservanza totale o parziale delle istruzioni;
- g) eventi eccezionali, ecc.

1.2. AVVERTENZE GENERALI

Questo fascicolo contiene i dati per:

- a) una corretta installazione;
- b) un corretto uso del dispositivo;
- c) una manutenzione efficace.

Leggete attentamente questo libretto prima di procedere all'avviamento, all'impiego, alla manutenzione ed altri interventi sul dispositivo.



Usò improprio del dispositivo, personale non correttamente addestrato, carenze nella manutenzione, modifiche o interventi non autorizzati, ecc. possono comportare un rischio per la salute degli operatori e di quanti si trovano a lavorare nelle immediate vicinanze.

È opportuno pertanto che si conoscano tali pericoli per poter adottare tutti gli accorgimenti igienico-sanitari e tecnici per evitare l'insorgenza di malattie professionali.

Nel realizzare questo dispositivo, tutto è stato fatto per rendere più sicuro il vostro lavoro. La prudenza è comunque insostituibile e non c'è regola migliore per prevenire gli incidenti.

Prima di iniziare a lavorare o effettuare qualsiasi operazione di manutenzione, leggere, comprendere e seguire tutte le precauzioni e le avvertenze riportate di seguito.



Il dispositivo deve essere utilizzato solo da persone responsabili ed istruite sul funzionamento dello stesso.

Durante la fase di funzionamento del dispositivo è vietato pulire, oliare o ingrassare a mano i vari componenti e sono pure vietate tutte le operazioni di riparazione e registrazione dei vari organi. In caso di intasamento o bloccaggio di qualsiasi organo, prima di liberarlo spegnere il dispositivo.

Verificare che tutti gli organi in movimento siano dotati delle apposite protezioni e rimontare accuratamente quelle eventualmente rimosse durante le fasi di manutenzione o riparazione.



Evitare nel modo più assoluto di mettere in funzione il dispositivo privo dei dispositivi di protezione.

Ciò è pregiudizievole ai fini della sicurezza personale e del dispositivo. Non modificare particolari nell'intento di cambiare le prestazioni del dispositivo. Utilizzare solo accessori e ricambi originali che ne garantiscano il mantenimento e la sicurezza.

1.3. SEGNALETICA DI SICUREZZA

La segnaletica di sicurezza è costituita da targhe di avvertenza e di pericolo applicate sul dispositivo e accompagnate o rappresentate da pittogrammi atti a richiamare l'attenzione dell'operatore su eventuali possibili pericoli. Il personale addetto all'uso e alla manutenzione dovrà conoscere perfettamente i simboli contenuti in essi.

Controllare la perfetta conservazione dei colori e delle scritte sulle targhette. In caso di usura o smarrimento delle targhe, rimpiazzare immediatamente le stesse.



Obbligo di utilizzare i DPI indicati



Indossare sempre gli appositi dispositivi di protezione individuale (DPI). In particolare, calzare scarpe di sicurezza con suola antiscivolo e punta di acciaio. Portare il casco (meglio con il sottogola), e protezioni dell'udito personalizzate (es. cuffie). Usare guanti robusti. Prima dell'uso, controllare le condizioni dei DPI e sostituire le eventuali parti danneggiate. Inoltre i vestiti devono essere aderenti e non devono intralciare, è preferibile utilizzare una tuta a due pezzi con inserti antitaglio evitando il camice. Non portare abiti, sciarpe, cravatte o monili che potrebbero impigliarsi nel dispositivo e nei materiali da trainare. Anche le persone che aiutano e/o assistono devono indossare gli stessi DPI.

Raccogliere i capelli lunghi. Nell'area in cui si deve operare devono essere rimossi eventuali ostacoli. È necessario tenere lontano dal flusso dei gas di scarico e dalla superficie calda del silenziatore i materiali facilmente infiammabili come erba secca, trucioli di legno, cortecce, carburante.



Pericolo generico



Pericolo organi in rotazione



Vietato rimuovere le protezioni antinfortunistiche



Vietato lubrificare o agire su organi in movimento

1.4. GARANZIA

La macchina è garantita per 12 mesi consecutivi dalla data di vendita,(6 mesi se usata professionalmente e 30 giorni se data in affitto).

La garanzia s'intende come sola sostituzione di quei particolari dei quali il nostro Ufficio Tecnico abbia accertata la difettosa costruzione, sempreché, dall' esame eseguito dal servizio tecnico, risulti evidente che l'acquirente abbia fatto uso corretto della macchina, abbia osservato le norme d'uso e di manutenzione contenute nel presente libretto e non abbia effettuato manomissioni o alterazioni.. Sono esclusi dalla garanzia i materiali di consumo ed i guasti causati da incompetenza o incuria.

Per l' eventuale riparazione in garanzia, la macchina dovrà essere recapitata a cura e spese dell' utente, presso il rivenditore autorizzato.

La ditta costruttrice non risponde di nessun altro danno, ivi compresi quelli derivanti dal mancato utilizzo della scortecciatrice.

1.5. GARANZIA COMPONENTISTICA

Condizioni e termini concessi dalle Case Costruttrici degli stessi.

CARATTERISTICHE DEL DISPOSITIVO

1.6. CARATTERISTICHE TECNICHE

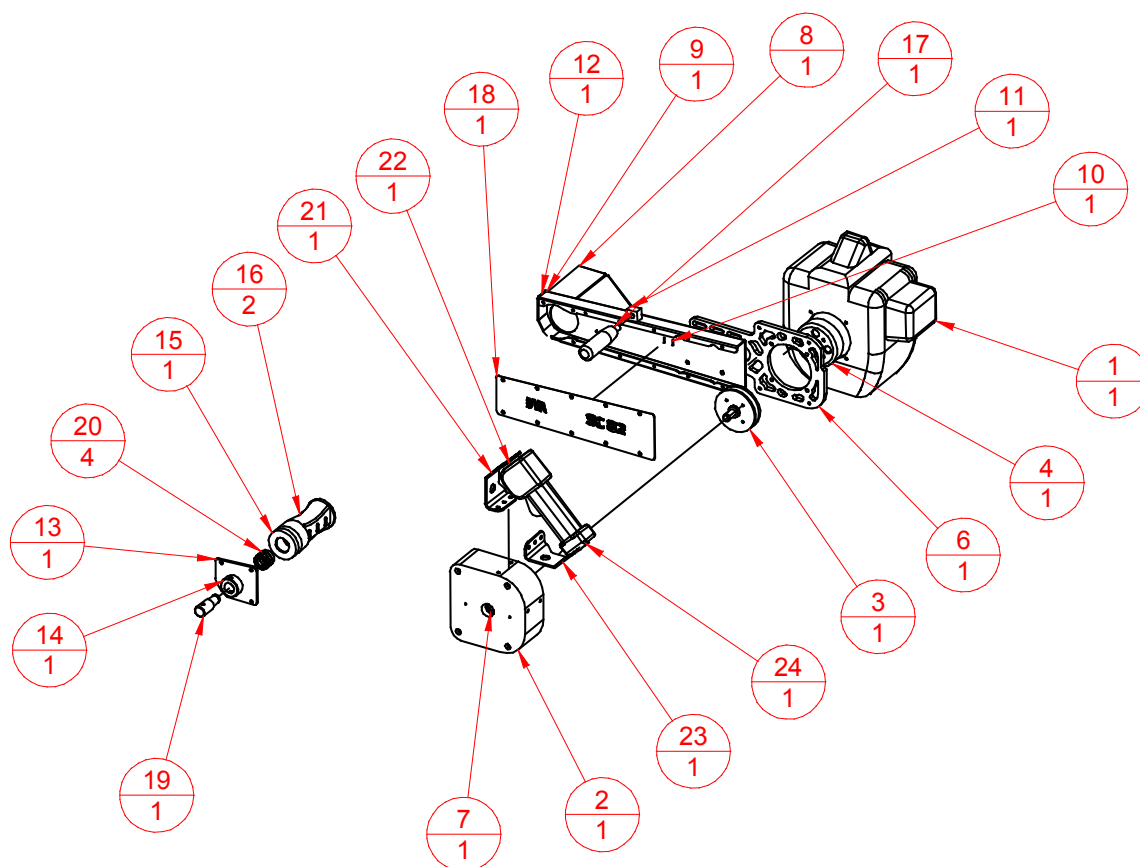
Potenza massima:	2 KW
Rumorosità	In funzione del motore impiegato db(A)
Temperatura operativa;	da +0°C a +55°C
Umidità relativa operativa:	da 20% a 90%
Temperatura di immagazzinamento:	da -10°C a +55°C

1.7. DIMENSIONI

1.7.1. Dimensioni del dispositivo

Larghezza:	260 mm
Altezza totale:	290 mm
Lunghezza:	660 mm
Peso:	13 Kg con motore

1.8. ESPLOSO SCORTECCIATRICE



Numero oggetto	Numero documento	Titolo	Quantità
1	4003660	MotoreBB 52cc	1
2	506450	Corpo porta puleggia motrice	1
3	506454	Puleggia motrice	1
4	506451	CampanafrizioneD78	1
5	4002530	V-TCBEI M5x14 ISO7380	1
6	705454	Piastra motore	1
7	4002010	Cuscinetto SKF	1
8	705453	Carter	1
9	705450	Barra	1
10	506452	Blocchetto tenditore	1
11	506456	Blocchetto per manico	1
12	705455	Rinforzo chiusura barra	1
13	705452	Carter per puleggia	1
14	506457	Boccola reggi perno	1
15	506455	Puleggia utensile XPZ	1
16	5064580	Coltello L82	2
17	4004300	Manico	1

18	705451	Carter barra	1
19	506453	Perno per carter	1
20	4004330	cuscinetto SKF	4
21	700017	Piastra superiore manico	1
22	500029	Tondo per manico	1
23	700017	Piastra inferiore manico	1
24	4001170	impugnatura	1

Figura 1 : Vista esplosa

1.8.1. Caratteristiche generali

Potenza motore decespugliatore	Larghezza di taglio	Velocità tamburo utensile
2,7CV [2KW]	82 mm	14300 rpm

1.8.2. Dispositivi di sicurezza

La scortecciatrice garantisce un elevato standard di sicurezza, essendo stato progettato e costruito nel rispetto delle normative vigenti. L'individuazione dei possibili pericoli con relativa valutazione dei rischi giustifica la presenza dei seguenti dispositivi di sicurezza:

RIPARI FISSI: impediscono l'accesso alle zone di potenziale pericolo; lo smontaggio di tali ripari è consentito solo a dispositivo spento. Il carter per la catena è un riparo fisso e come tale va tolto esclusivamente a scortecciatrice con forza motrice spenta. La rimozione di tutti i ripari è vietata durante l'utilizzo; la rimozione deve avvenire a dispositivo spento.

SICUREZZA DELLE PERSONE: Per la vostra sicurezza e per un uso corretto del dispositivo è necessario leggere con attenzione anche il manuale di istruzioni del decespugliatore per accertarsi dei dispositivi di sicurezza, per la manutenzione ed il corretto impiego. Come si vede dalla tabella delle capacità di tiro del dispositivo, il carico massimo si ottiene con il motore da 2,2KW. Anche se la scortecciatrice è stata progettata con ampi margini di sicurezza è importante non superare i valori indicati per la Vostra sicurezza.



Figura 2 : Scortecciatrice

MESSA IN SERVIZIO

1.9. INDICAZIONI

Prima di avviare il motore assicurarsi che tutte le viti siano presenti e serrate a sufficienza, che non vi siano ammaccature o crepe sul corpo della stessa. Se si notano delle anomalie avvisare prontamente il vostro rivenditore.

Sebbene la scortecciatrice ha superato la fase di collaudo interno in produzione, evitare per la prima volta di eccedere con la durata dello sforzo di piallatura, per consentire al motore di rodarsi.

1.9.1. Disimballo e pulizia

Il scortecciatrice è fornita imballata in apposita cassa.

Il peso complessivo della macchina imballata è di 13Kg (con motore).

Al momento dell' acquisto ci si deve assicurare che la macchina sia integra e completa di ogni suo accessorio (manuale di istruzioni, dichiarazione di conformità).

Per il trasporto servirsi delle maniglie (A) e (B).



1.10. MISURE DI PREVENZIONE PER L'UTILIZZO

Nella progettazione e costruzione del dispositivo sono state seguite le prescrizioni, le raccomandazioni e gli indirizzi utili forniti dalla normativa vigente, ritenendo così il risultato conseguito ampiamente accettabile sotto il profilo antinfortunistico. Si è in ogni caso dovuto accettare il permanere di un rischio residuo dato dalla necessità di non limitare eccessivamente la funzionalità e la rapidità di impiego da parte dell'operatore. Per mantenere tale rischio residuo limitato è fondamentale l'addestramento del personale chiamato ad utilizzare il dispositivo, intendendo con addestramento un percorso formativo ed informativo che comprenda la lettura e conoscenza di quanto esposto nel presente manuale.

UTILIZZO

1.11. GENERALITÀ

La scortecciatrice nasce con l'obiettivo di eliminare e quindi ridurre gli sforzi per le attività di scortecciatura su piantoni, travi, colonne o traverse in legno e per quelle attività svolte all'aperto per la manutenzione boschiva. Le doti di leggerezza e compattezza fanno di questo dispositivo un utile aiuto per chi lavora nel settore boschivo. L'uso previsto di questa macchina è solamente quello di scortecciare pali di varia misura e lunghezza. La macchina non deve essere usata per nessun altro scopo diverso da quello previsto.

1.11.1. Caratteristiche delle lame

La qualità ha un costo, in ogni ambito di attività. Ma quando la sicurezza delle persone e la durata dei prodotti e delle apparecchiature sono così importanti come in quello della lavorazione del legno con utensili che ruotano ad alta velocità, può essere estremamente pericoloso e, alla fine, antieconomico, risparmiare in modo indiscriminato.

Per la vostra sicurezza consigliamo di montare lame originali rivolgendovi al Vostro rivenditore di fiducia.



E' vietato sostare nel raggio di azione della macchina, in particolare sulla linea di scarico dei trucioli sia anteriormente che posteriormente.



L'operatore prima di operare deve assicurarsi che non vi siano persone nelle vicinanze, è buona norma segnalare con cartelli il cantiere boschivo nel caso si operi in prossimità a strade pubbliche, a elevato passaggio di persone, o fuori da proprietà privata.



E' vietato afferrare o toccare la scorciatrice in punti diversi dalle due maniglie predisposte (A) e (B)



Si raccomanda inoltre di:

- a) evitare sovraccarichi al motore
- b) controllare che il legno da lavorare non presenti corpi estranei conficcati (chiodi, reticolati) al fine di preservare le lame di taglio.
- c) disporre l'asse di rotazione delle lame quando possibile in posizione orizzontale per garantire un maggiore protezione dai trucioli. (Figura C)
- d) Per i legni più duri non premere troppo e spostarsi più lentamente per mantenere una buona finitura della scorciatura.



(C)

e) Tutta l'area di lavoro deve essere pulita e senza ostacoli che possono costituire inciampo o pericolo.
N.B. La ditta costruttrice declina ogni responsabilità per danni a persone o cose derivanti dalla inosservanza delle norme suddette.

1.12. MODALITÀ DI IMPIEGO

1.12.1. Uso della manopola di comando



Prima di procedere all'avviamento è necessario assicurarsi che il tamburo porta lame non tocchi in nessun modo con il suolo o parti sporgenti.

N.B. Se il selettore (B) si trova sulla posizione di STOP non è possibile premere l'acceleratore (posizione di interblocco per sicurezza), bisogna portare prima il selettore nella posizione centrale.

Per l'avviamento del motore impugnate la manopola di comando e con il palmo della mano schiacciate il grilletto (C), quindi premete a fondo la leva dell'acceleratore (A) e posizionate il selettore (B) nella posizione START. Avviate il motore, alla prima accelerazione il selettore (B) ritornerà automaticamente nella posizione centrale.

Per spegnere il motore spostate il selettore nella posizione di STOP.

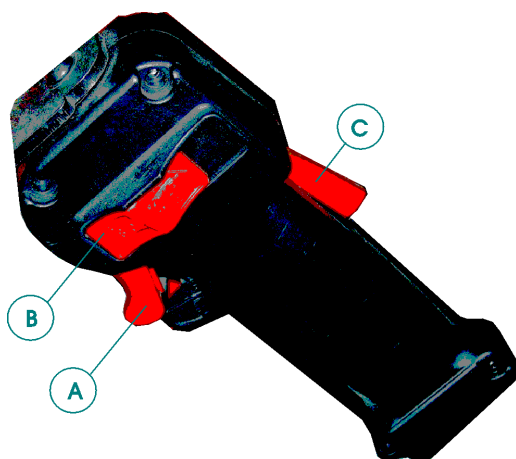


Figura 3 : Manopola di comando

- 1) Avviare il motore, accelerare a fondo per un istante per sbloccare l'aria.
- 2) Accelerare a vuoto per pochi istanti tenendo saldamente la scortecciatrice per le apposite maniglie.
- 3) Posizionarsi sulla testa del palo da lavorare assicurando che questo non possa ruotare o spostarsi accidentalmente.
- 4) Accelerare per portare in rotazione il tamburo di taglio e appoggiandolo sul legno tirarlo a velocità costante per mantenere una buona finitura di taglio.
- 5) Se il legno da lavorare non presenta particolari nodi sporgenti si può lavorare anche sul ritorno.

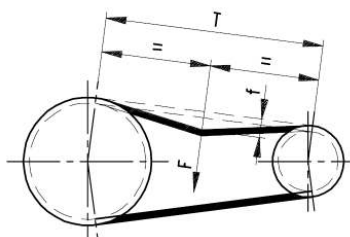
- 6) La lavorazione deve essere regolare e senza strappi o soste per evitare affossamenti del tamburo rotante sul legno.
- 7) Il corpo dell'operatore si deve trovare alla sinistra della scortecciatrice e comunque non in linea con la pialla. È importante indossare i DPI previsti e non svolgere questa attività in solitaria, è importante che vi sia una persona che vi assista in caso di emergenza.

1.13. TENSIONAMENTO DELLA CINGHIA

1.13.1. Metodo di tensionamento

Il buon funzionamento di una trasmissione equipaggiata con cinghie è vincolato alla giusta tensione di montaggio. Si dovrà perciò procedere nel seguente modo, agendo sul tenditore a slitta:

- 1) misurare il tratto libero T ;
- 2) per ogni cinghia applicare mediante dinamometro, a metà di T una forza F perpendicolare capace di provocare una freccia f di 1,5 mm per ogni 100 mm di T ;
- 3) Confrontare il valore di F fornito dal dinamometro con i valori di F' ed F'' riportati in tabella.



Nel nostro caso quindi leggere la forza sul dinamometro quando la freccia "f" è pari a circa 6mm se questa è compresa tra 10N e 15N il tensionamento è corretto, se la tensione è inferiore a 10N è necessario tendere ancora la cinghia, se è superiore a 15N è necessario allentare la cinghia.

1.13.2. Sostituzione della cinghia

Svitare le 10 viti (A) del carter di protezione e toglierlo, quindi allentare la vite di tensionamento della cinghia (B) dopo aver allentato le 4 viti (C) che reggono la barra, Svitare il dado (D) e togliere il coperchio dopo aver tolto i 3 dadi (E).

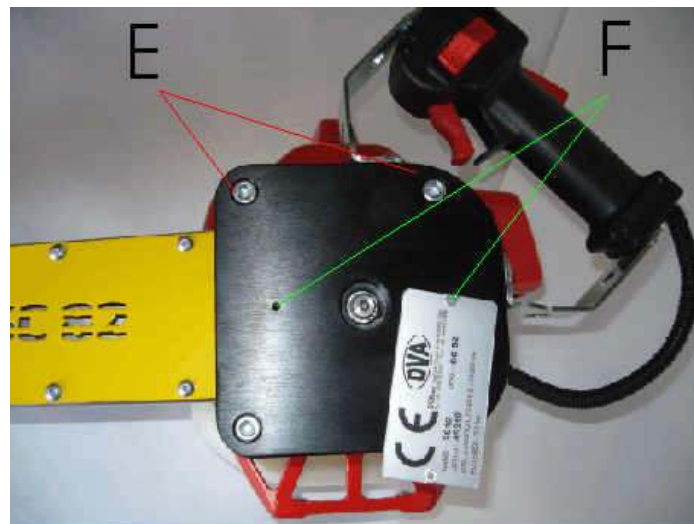
Per sfilare la pialla ed agevolare l'operazione è consigliabile togliere le due lame utensili. A questo punto è possibile liberare la cinghia dalla pialla.



Togliere le 4 viti a brugola (E immagine sottostante) e togliere la cassa dalla macchina a questo punto è possibile liberare completamente la cinghia.

Per il rimontaggio compiere le operazioni esattamente nello stesso modo ma in ordine inverso.

Nel caso si debbano sostituire i cuscinetti della puleggia motrice bisogna allentare leggermente la vite (F) di destra della targhetta CE e togliere completamente quella di sinistra, quindi farla ruotare in giù per accedere al foro che consente di togliere l'anello geiger di bloccaggio dell'albero.



1.14. ISTRUZIONI IN CASO DI GUASTO

1.14.1. Localizzazione dei guasti

Per la ricerca di alcuni guasti e per i relativi provvedimenti, riferirsi alla tabella di seguito riportata

ANOMALIA	CAUSA	INTERVENTO
Premendo l'acceleratore del decespugliatore il tamburo non gira	Rottura della cinghia di trasmissione	Sostituzione
Premendo l'acceleratore del decespugliatore il tamburo non gira o gira lentamente	Cinghia allentata	Agire sulla vite per tensionare la cinghia
Premendo l'acceleratore del decespugliatore il tamburo non gira	Il tamburo è bloccato per pezzo interposto	Rimuovere il corpo estraneo dopo aver spento il motore
Premendo l'acceleratore del decespugliatore il tamburo non gira	Possibile guasto alla puleggia motrice (rumori anomali)	Chiamare il servizio di assistenza
Si rileva una rumorosità anomala	Viti allentate o rotte	Verificare il serraggio delle viti
Si rileva una vibrazione anomala	Viti allentate, rotte, assenti, particolari deformati	Chiamare il servizio di assistenza

Per anomalie o guasti diversi da quelli esposti o al permanere di quelli precedentemente esaminati anche dopo l'adozione dei provvedimenti indicati, contattare il vostro rivenditore di fiducia.

1.15. INFORMAZIONI SU ...

1.15.1. Situazioni di emergenza

Un corretto uso del dispositivo esclude che si possano presentare situazioni di emergenza durante il funzionamento o durante la pulizia e la manutenzione, salvo che queste ultime non vengano effettuate come prescritto dal presente manuale di istruzioni.



Nel caso di imminente pericolo di origine meccanica fermare il motore del decespugliatore spegnendolo. Si dovrà seguire un'accurata ricerca del guasto o dell'anomalia che ha originato il

pericolo, e una volta individuato, procedere al ripristino della funzionalità del dispositivo. Se la ricerca ha esito negativo, fare intervenire il Vostro rivenditore di fiducia.

1.15.2. Consigli per un buon utilizzo

- 1) Effettuare subito tutte le riparazioni necessarie evitando di operare con il dispositivo in disordine.
- 2) Non eliminare o modificare i dispositivi di sicurezza.

Seguendo queste indicazioni si garantiscono efficienza del dispositivo e un idoneo livello di sicurezza relativamente all'intervento dell'operatore.

MANUTENZIONE

Per un funzionamento corretto e per la massima durata del dispositivo, rispettare il programma di manutenzione (ordinaria e specializzata) e controlli di seguito riportati.

⇒ **AVVISI IMPORTANTI!!!**

⇒ Non oliare, pulire, ingrassare a mano gli organi e gli elementi in moto.

⇒ Non compiere qualsiasi operazione di riparazione o registrazione su organi in moto.

⇒ La Casa Costruttrice non risponde di eventuali danni a persone o a cose derivanti dalla inosservanza delle presenti istruzioni, dalla manomissione o dalla mancata verifica della funzionalità delle protezioni e dei dispositivi di sicurezza installati sul dispositivo e/o da impropria utilizzazione dello stesso.

1.16. NATURA E FREQUENZA DELLE VERIFICHE

1.16.1. Programma di manutenzione ordinaria

Le operazioni e i controlli sotto elencati per la loro semplicità, possono essere eseguiti dallo stesso operatore, seguendo le istruzioni di seguito riportate.

PRIMA DI OGNI AVVIAMENTO: Controllare che il tamburo ruoti liberamente senza toccare in nessun punto. Verificare il buono stato delle lame di taglio ed il serraggio delle viti.

DOPO OGNI TURNO DI LAVORO: Verificare lo stato di conservazione generale e di efficienza del dispositivo, il fissaggio di tutte le viti, effettuare l'eventuale sostituzione di parti usurate e/o parzialmente fuori uso. Non bagnare il corpo in alluminio porta comando con acqua, ma

utilizzare detergenti o gasolio per la pulizia esterna.(Non impiegare getti a pressione per la pulizia).Controllare lo stato della cinghia smontando il carter di protezione.

1.17. INTERVENTI STRAORDINARI

1.17.1.Manutenzione straordinaria

Le operazioni di manutenzione straordinaria e modifiche del dispositivo, per la loro delicatezza e complessità, richiedono l'intervento della Ditta Costruttrice o di personale da Essa autorizzato.

In caso di sostituzioni devono essere utilizzati componenti originali.

1.17.2.Sostituzione pezzi usurati

L'esecuzione di questa attività è riservata al personale della Casa Costruttrice o di Centri di Assistenza Autorizzati.

1.18. PARTI DI RICAMBIO

1.18.1.Ordinazione parti di ricambio

Nelle ordinazioni delle parti di ricambio, citare sempre quanto segue:

- Modello e anno di costruzione del dispositivo (da verificare nella targhetta CE
- Riferimento del pezzo desiderato (codice);
- Quantità richiesta;
- Mezzo di spedizione desiderato;
- Indirizzo completo del committente e luogo di spedizione desiderato.



Figura 4 : targhetta CE

1.19. IDENTIFICAZIONE DEL DISPOSITIVO E MISURAZIONI

Il modello e l'anno di fabbricazione del dispositivo (da citare sempre nella richiesta di pezzi di ricambio o informazioni e chiarimenti sul funzionamento del dispositivo) sono riportati nella targa di identificazione CE posta sul retro del dispositivo.

1.19.1.Dichiarazione di conformità

DICHIARAZIONE DI CONFORMITÀ
CE per le macchine**Nome del costruttore:** DVA snc**Indirizzo del costruttore:** Via Egidio Gregori 6-36015SCHIO(VI)-ITALY
Tel.0445/575531 Fax 0445/579668**DICHIARA CHE IL PRODOTTO****Nome prodotto:** Scortecciatrice**Modello:** SC82**Matricola:** -**È CONFORME ALLE SEGUENTI SPECIFICHE DI PRODUZIONE**Sicurezza meccanica: Direttiva 2006/42/CE in particolare alle norme EN 12100-1 e
in particolare alle Norme 12100-2

Direttiva 2000/14/CE in particolare alla norma EN ISO 3744

L'amministratore
Responsabile della Certificazione

Schio, li 30 / GEN. / 2010

.....

